

DOCUMENTO TECNICO SULLA RIMODULAZIONE DELLE MISURE CONTENITIVE NEL
SETTORE SCOLASTICO PER LO SVOLGIMENTO DELL'ESAME DI STATO
NELLA SCUOLA SECONDARIA DI SECONDO GRADO

IIS "F. DE SARLO - G. DE LORENZO" - LAGONEGRO - a cura del *RSPP ing. Rosario FILPI*

INFORMATIVA PER:

- **Corpo Docente**
- **Personale ATA**
- **Candidati agli esami di stato 2020**

Pubblicazione sul sito web della scuola

PREMESSA

Del presente *Documento costituiscono parte integrante:*

- PROCEDURA OPERATIVA GESTIONE DEL RISCHIO DA CORONAVIRUS

(ai sensi del DPCM 11 marzo 2020 e succ. e del *Protocollo condiviso di regolamentazione delle misure per il contrasto e il contenimento della diffusione del virus Covid-19 negli ambienti di lavoro del 24/04/2020*)

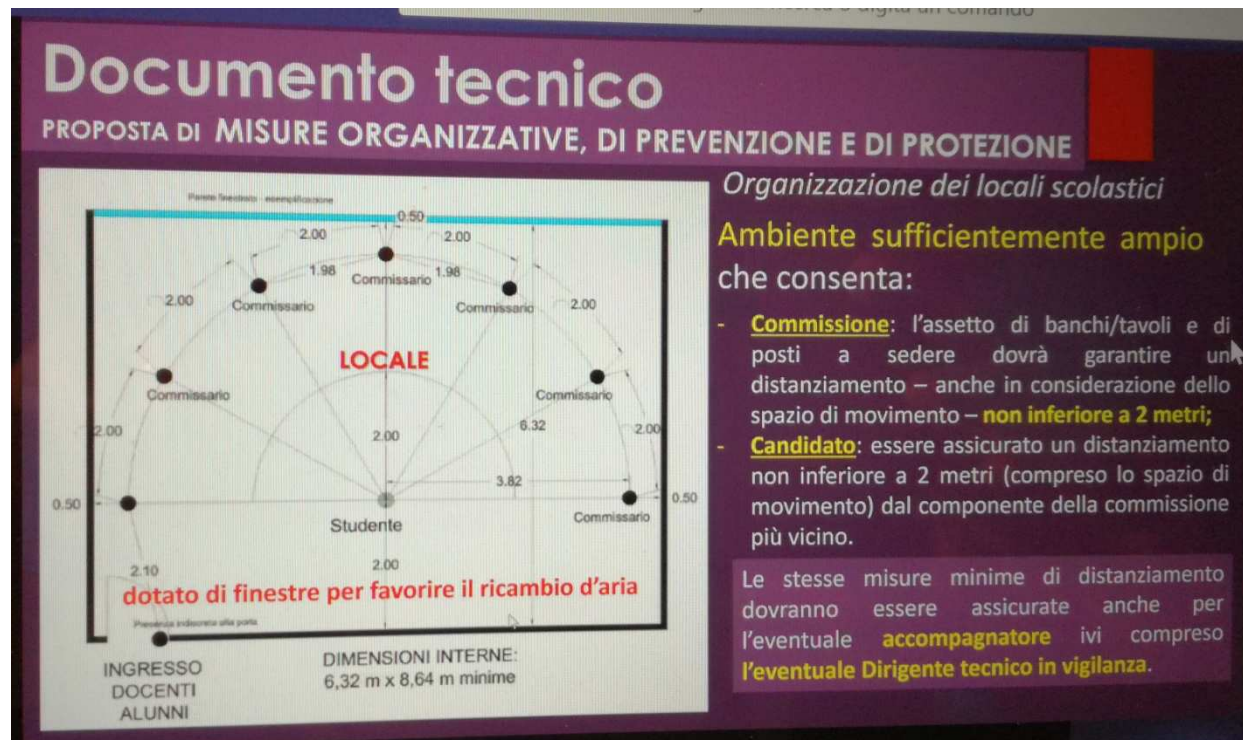
- PROTOCOLLO D' INTESA con RSU

CONSIDERAZIONI DI CARATTERE GENERALE

Il Documento tecnico sulla possibile rimodulazione delle misure di contenimento del contagio da SARS-CoV-2 nei luoghi di lavoro e strategie di prevenzione, adottato dal Comitato Tecnico Scientifico (CTS) e pubblicato dall' INAIL 2020, ha definito la classificazione dei livelli di rischio connessi all'emergenza sanitaria per i differenti settori produttivi secondo la classificazione vigente ATECO. Dall'analisi del livello di rischio connesso al settore scolastico, si evidenzia un livello attribuito di rischio integrato (legato al tipo di funzione) medio-basso ed un rischio di aggregazione medio-alto.

L'esigenza imminente di espletamento dell'esame di stato, limitatamente agli Istituti secondari di secondo grado, necessita la predisposizione di indicazioni per un corretto e sereno svolgimento, in sicurezza, delle procedure.

Le misure organizzative relative alla gestione degli spazi, finalizzati ad un **adeguato distanziamento**



e alle procedure di igiene individuale delle mani e degli ambienti (pulizia approfondita) costituiscono il focus delle presenti indicazioni

Documento tecnico

PROPOSTA DI MISURE ORGANIZZATIVE, DI PREVENZIONE E DI PROTEZIONE

Misure di pulizia e di igienizzazione

Nella pulizia approfondita si dovrà porre particolare attenzione alle **superfici più toccate**:



maniglie e barre delle porte, delle finestre

sedie e braccioli tavoli/banchi/cattedre

interruttori della luce corrimano rubinetti dell'acqua pulsanti dell'ascensore distributori automatici di cibi e bevande

Misure di sistema

Il Consiglio dei Ministri del 13 maggio 2020 ha stanziato apposite risorse per lo svolgimento in sicurezza degli esami di stato.

Tra le misure di sistema è necessario valutare l'eventuale impatto degli spostamenti correlati all'effettuazione dell'esame di stato sulla motilità. Pertanto tra le azioni di sistema si invita all'organizzazione di un calendario di convocazione scaglionato dei candidati, suggerendo, altresì qualora possibile, l'utilizzo del mezzo proprio.

Misure organizzative, di prevenzione e di protezione

Misure di pulizia e di igienizzazione

In via preliminare il Dirigente scolastico assicurerà una pulizia approfondita, ad opera dei collaboratori scolastici, dei locali destinati all'effettuazione dell'esame di stato, ivi compresi androne, corridoi, bagni, uffici di segreteria e ogni altro ambiente che si prevede di utilizzare.

La pulizia approfondita con detergente neutro di superfici in locali generali (vale a dire per i locali che non sono stati frequentati da un caso sospetto o confermato di COVID-19) è una misura sufficiente nel contesto scolastico, e non sono richieste ulteriori procedure di disinfezione; nella pulizia approfondita si dovrà porre particolare attenzione alle superfici più toccate quali maniglie e barre delle porte, delle finestre, sedie e braccioli, tavoli/banchi/cattedre, interruttori della luce, corrimano, rubinetti dell'acqua, pulsanti dell'ascensore, distributori automatici di cibi e bevande, ecc.

Ogni lavoratore dovrà provvedere alla sanificazione del proprio posto di lavoro e delle attrezzature utilizzate utilizzando prodotti già diluiti e pronti all'uso a base di cloro o alcool, prevalentemente nebulizzati mediante spruzzino.

La pulizia della postazione viene effettuata ad inizio e alla fine della fruizione della postazione di lavoro e/o attrezzatura utilizzata da parte del singolo lavoratore.

Qualora la postazione venga usata da più operatori nell'arco della giornata, ogni operatore sanificherà la postazione prima dell'utilizzo. Ad ogni operatore viene consegnato uno spruzzino personale con il nome indicato mediante apposizione di etichetta; I bagni vengono sanificati, dal personale addetto, anche più volte al giorno usando appositi detergenti.

Alle quotidiane operazioni di pulizia dovranno altresì essere assicurate dai collaboratori scolastici, al termine di ogni sessione di esame (mattutina/pomeridiana), misure specifiche di pulizia delle superfici e degli arredi/materiali scolastici utilizzati nell'espletamento della prova di esame.

Al termine di ogni colloquio il collaboratore scolastico assegnato alla commissione deve altresì sottoporre a specifiche misure di pulizia le superfici, gli arredi e i materiali scolastici utilizzati nell'espletamento della prova, quali in particolare personal computer, monitor, stampanti, strumentazione tecnica per la sez. CAT, avendo cura di utilizzare prodotti compatibili e provvedendo sempre ad apparecchiature spente.

È necessario rendere disponibili prodotti igienizzanti (dispenser di soluzione idroalcolica) per i candidati e il personale della scuola, in più punti dell'edificio scolastico e, in particolare, per l'accesso al locale destinato allo svolgimento della prova d'esame per permettere l'igiene frequente delle mani.

Misure organizzative

Ciascun componente della commissione convocato per l'espletamento delle procedure per l'esame di stato dovrà dichiarare:

- l'assenza di sintomatologia respiratoria o di febbre superiore a 37.5°C nel giorno di avvio delle procedure d'esame e nei tre giorni precedenti;
- di non essere stato in quarantena o isolamento domiciliare negli ultimi 14 giorni;
- di non essere stato a contatto con persone positive, per quanto di loro conoscenza, negli ultimi 14 giorni.

In prossimità del luogo dove viene acquisita la dichiarazione deve essere presente l'informativa sul trattamento dei dati.

Nel caso in cui per il componente della commissione sussista una delle condizioni soprariportate, lo stesso dovrà essere sostituito secondo le norme generali vigenti; nel caso in cui la sintomatologia respiratoria o febbrile si manifesti successivamente al conferimento dell'incarico, il commissario non dovrà presentarsi per l'effettuazione dell'esame, comunicando tempestivamente la condizione al Presidente della commissione al fine di avviare le procedure di sostituzione nelle forme previste dall'ordinanza ministeriale ovvero dalle norme generali vigenti.

La convocazione dei candidati, secondo un calendario e una scansione oraria predefinita, è uno strumento organizzativo utile al fine della sostenibilità e della prevenzione di assembramenti di persone in attesa fuori dei locali scolastici, consentendo la presenza per il tempo minimo necessario come specificamente indicato di seguito.

Il calendario di convocazione dovrà essere comunicato preventivamente sul sito della scuola e con mail al candidato tramite registro elettronico con verifica telefonica dell'avvenuta ricezione.

Il candidato, qualora necessario, potrà richiedere alla scuola il rilascio di un documento che attesti la convocazione e che gli dia, in caso di assembramento, precedenza di accesso ai mezzi pubblici per il giorno dell'esame.

Al fine di evitare ogni possibilità di assembramento il candidato dovrà presentarsi a scuola 15 minuti prima dell'orario di convocazione previsto e dovrà lasciare l'edificio scolastico subito dopo l'espletamento della prova.

Il candidato potrà essere accompagnato da una persona.

All'ingresso della scuola non è necessaria la rilevazione della temperatura corporea.

All'atto della presentazione a scuola il candidato e l'eventuale accompagnatore dovranno semplicemente produrre una autodichiarazione attestante:

- l'assenza di sintomatologia respiratoria o di febbre superiore a 37.5°C nel giorno di espletamento dell'esame e nei tre giorni precedenti;
- di non essere stato in quarantena o isolamento domiciliare negli ultimi 14 giorni;
- di non essere stato a contatto con persone positive, per quanto di loro conoscenza, negli ultimi 14 giorni.

Nel caso in cui per il candidato sussista una delle condizioni soprariportate, lo stesso non dovrà presentarsi per l'effettuazione dell'esame, producendo tempestivamente la relativa certificazione medica al fine di consentire alla commissione la programmazione di una sessione di recupero nelle forme previste dall'ordinanza ministeriale ovvero dalle norme generali vigenti.

Organizzazione dei locali scolastici e misure di prevenzione per lo svolgimento dell'esame

Sarebbe opportuno, compatibilmente con le caratteristiche strutturali dell'edificio scolastico, prevedere percorsi dedicati di ingresso e di uscita dalla scuola, chiaramente identificati con opportuna segnaletica di "Ingresso" e "Uscita", in modo da prevenire il rischio di interferenza tra i flussi in ingresso e in uscita, mantenendo ingressi e uscite aperti.

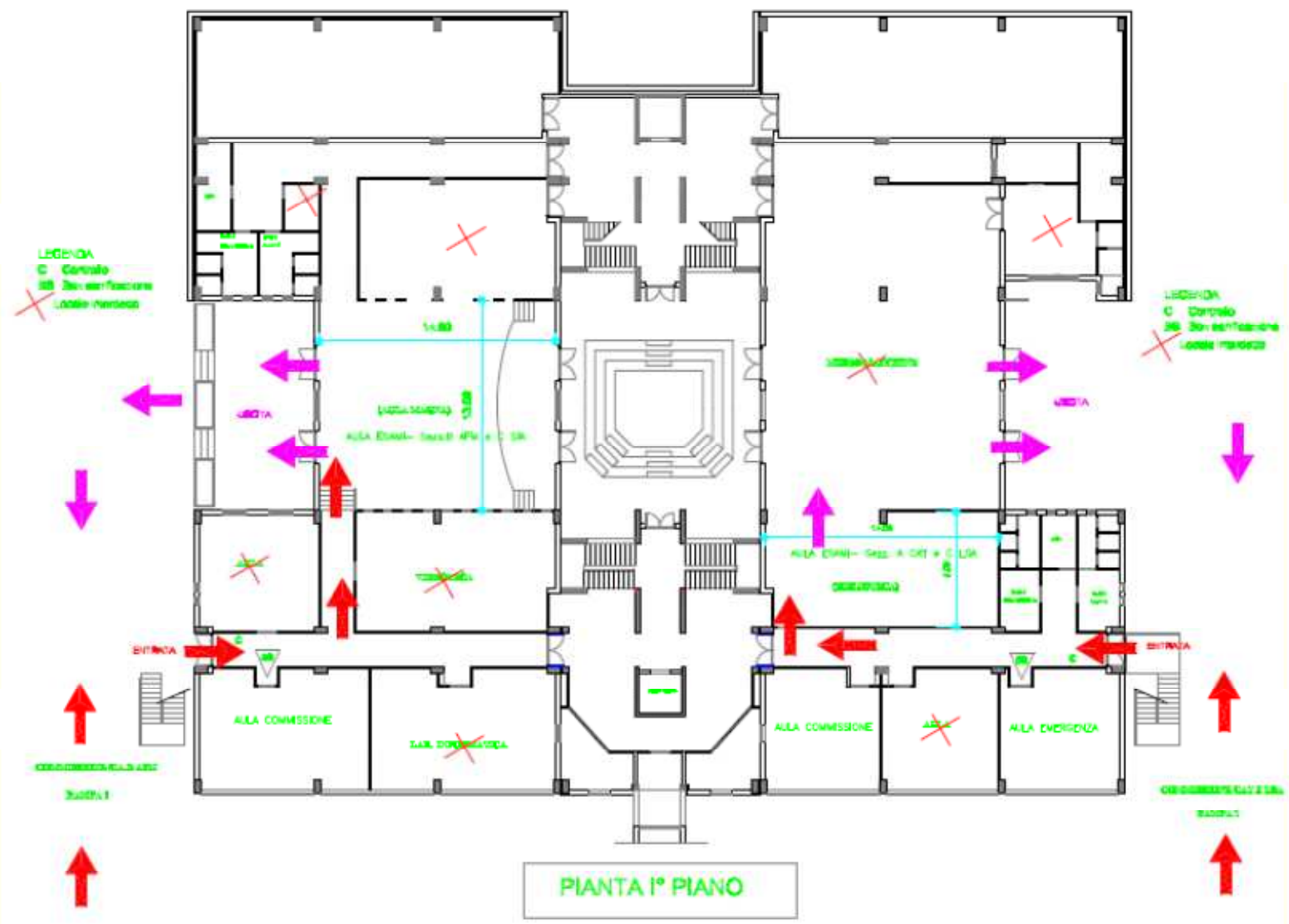
OPERAZIONI D'ESAME

Le operazioni d'esame avranno inizio lunedì 15 giugno, a partire dalle ore 8:30 (il link https://www.edscuola.eu/wordpress/wp-content/uploads/2020/06/diario_esame_1920.pdf riporta il "Diario d'esame" con gli adempimenti giornalieri desunti da Commissione-web)

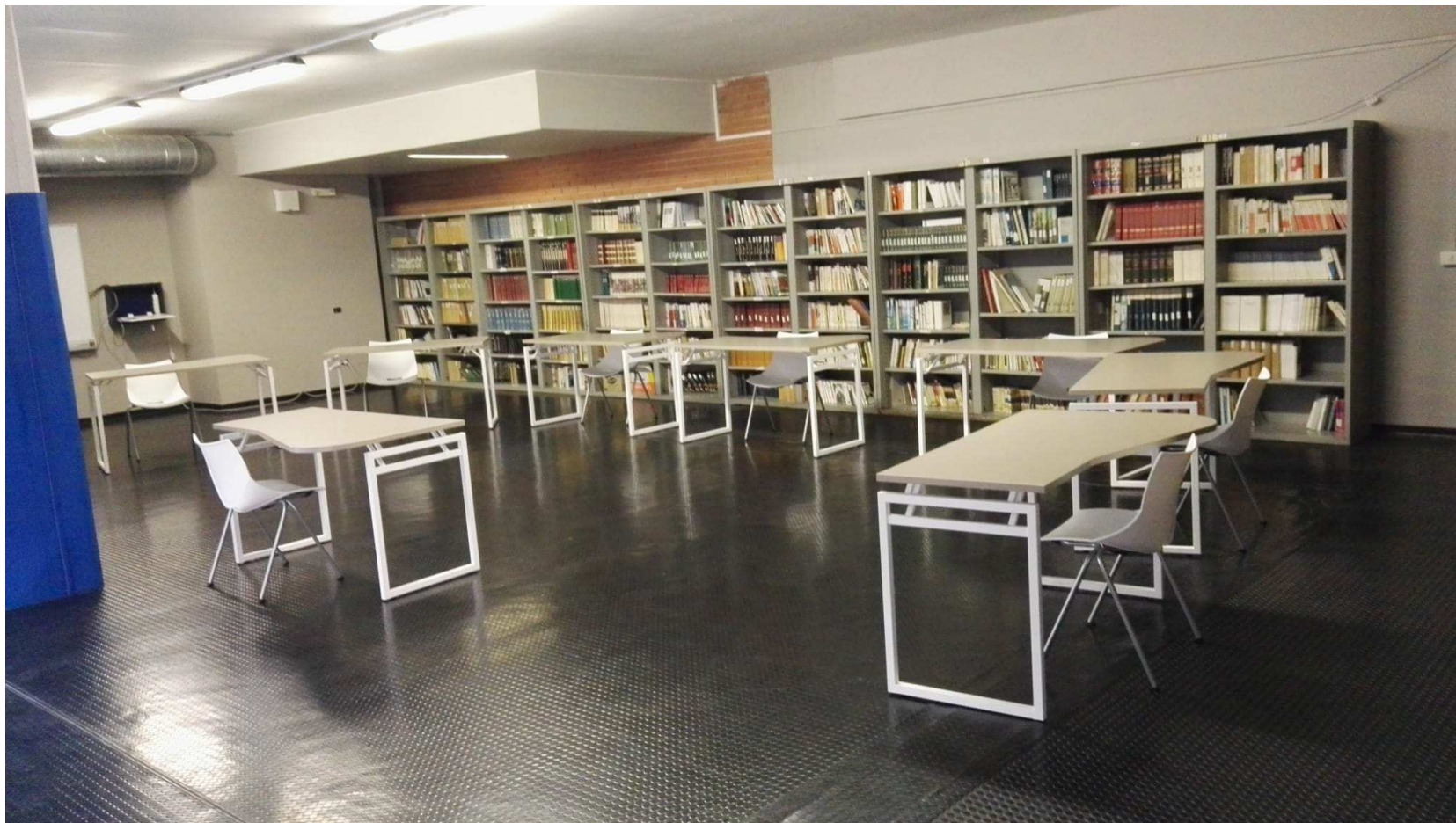
Nel caso in una unica sede operino più Commissioni, i Presidenti di Commissione coordineranno le modalità di ingresso e uscita dei candidati e dei commissari e l'uso dei locali per garantire il rispetto delle misure di distanziamento.

Qualora in una istituzione scolastica siano previste più Commissioni e non siano disponibili spazi sufficienti per il rispetto delle misure di distanziamento, il dirigente scolastico può disporre l'utilizzazione di più sedi dell'istituzione scolastica per lo svolgimento degli esami, al fine di rispettare le misure anti-contagio indicate dal documento tecnico-sanitario.

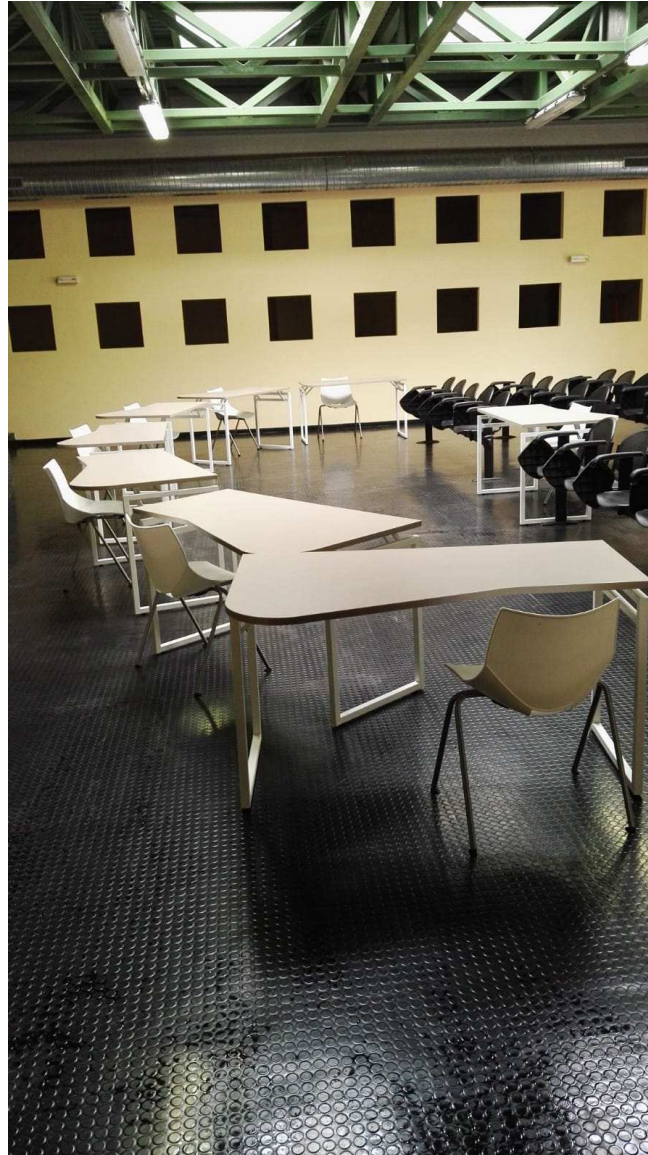
I locali scolastici destinati allo svolgimento dell'esame di stato dovranno prevedere un ambiente sufficientemente ampio che consenta il distanziamento di seguito specificato, dotato di finestre per favorire il ricambio d'aria; l'assetto di banchi/tavoli e di posti a sedere destinati alla commissione dovrà garantire un distanziamento - anche in considerazione dello spazio di movimento - non inferiore a 2 metri; anche per il candidato dovrà essere assicurato un distanziamento non inferiore a 2 metri (compreso lo spazio di movimento) dal componente della commissione più vicino.



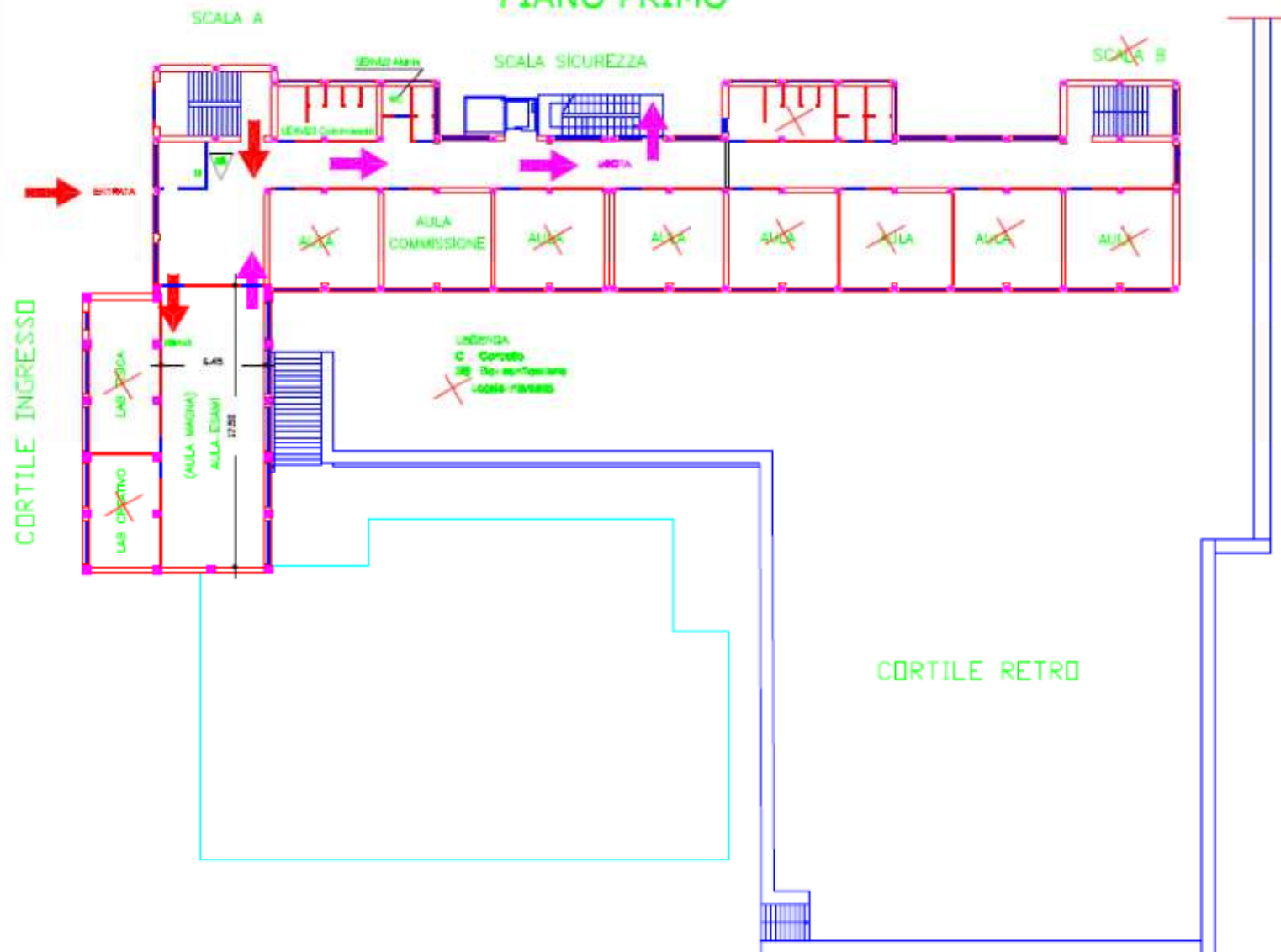
PZLI03004 - IV COMMISSIONE - Presidente: LANZI MARIO sezz.: VC LS e VA CAT



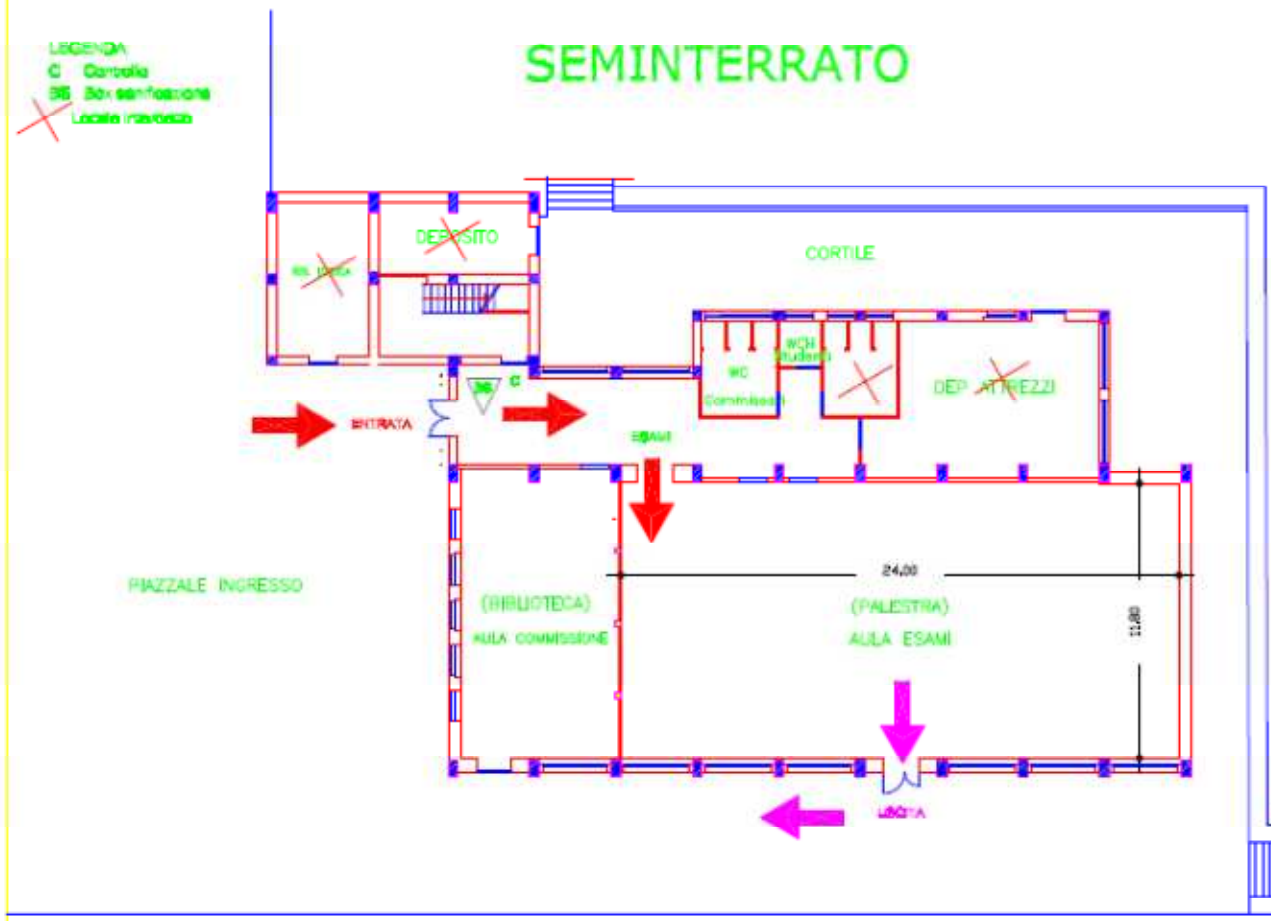
PZITAF004 - IV COMMISSIONE – Presidente: LATROFA GIOVANNI
Sezz.: VB AFM e VC SIA



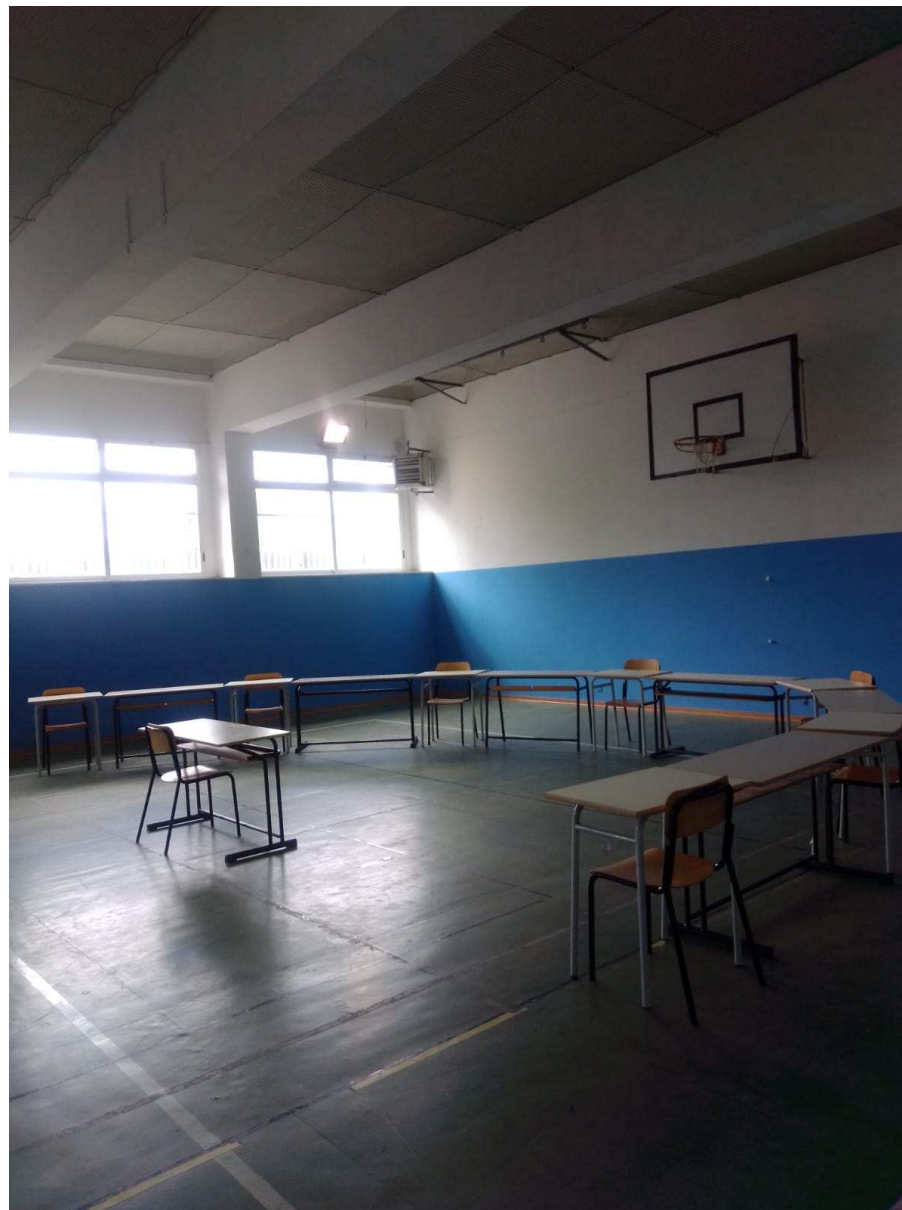
PIANO PRIMO

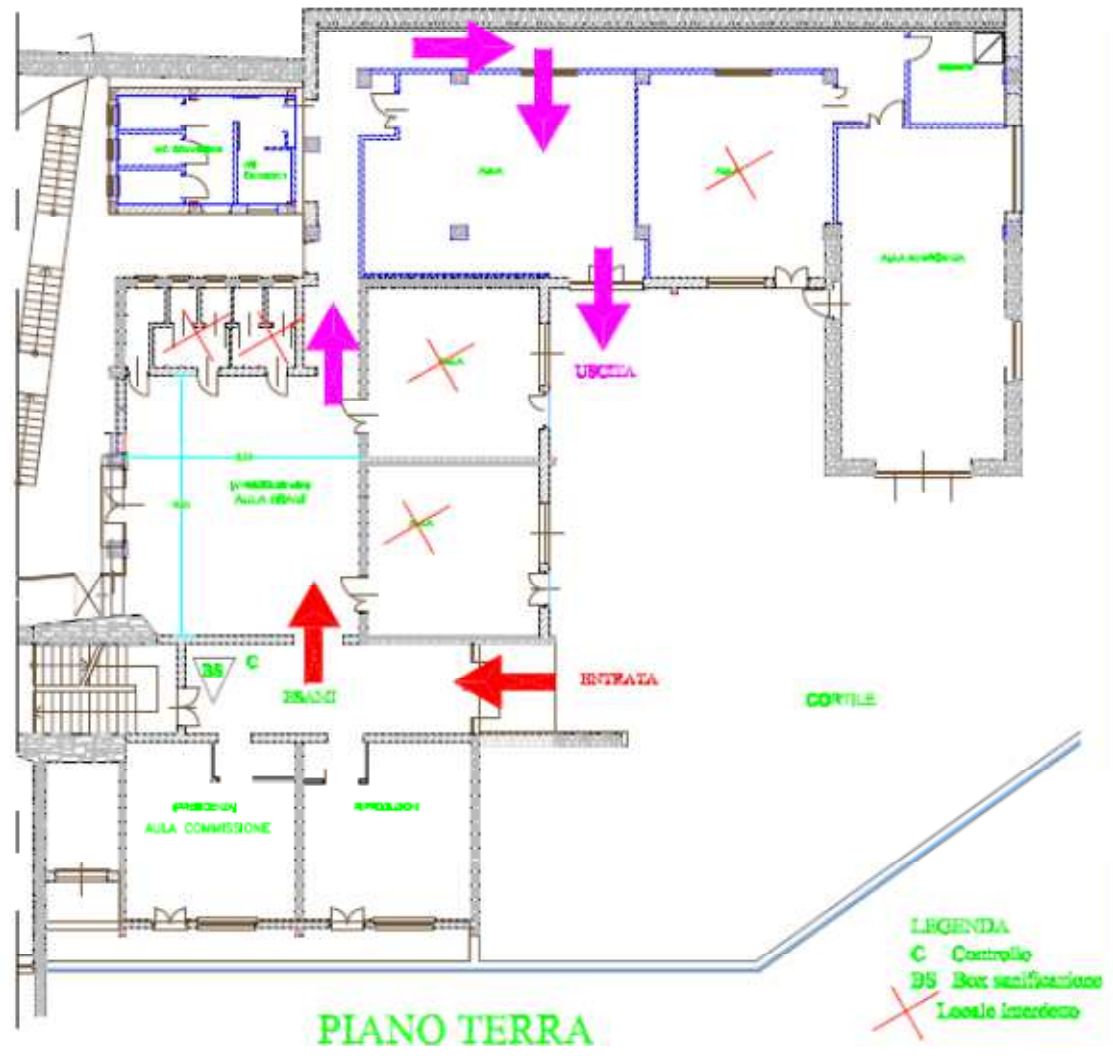






PZLI02003 - III COMMISSIONE- Presidente: GARRAMONE ROCCO
Sezz.: VA LS e VB LS





PZLI02001 - I COMMISSIONE-LATRONICO Presidente: SCARPETTA GIUSEPPINA
Sezz. : VA LS e VB LS



Le stesse misure minime di distanziamento dovranno essere assicurate anche per l'eventuale accompagnatore ivi compreso l'eventuale Assistente tecnico in vigilanza.

La commissione dovrà assicurare all'interno del locale di espletamento della prova la presenza di ogni materiale/sussidio didattico utile e/o necessario al candidato.

Dovrà essere garantito un ricambio d'aria regolare e sufficiente nel locale di espletamento della prova favorendo, in ogni caso possibile, l'aerazione naturale.

Documento tecnico

PROPOSTA DI MISURE ORGANIZZATIVE, DI PREVENZIONE E DI PROTEZIONE

Organizzazione dei locali scolastici

Garantire un ricambio d'aria regolare e sufficiente nel locale di espletamento della prova favorendo, in ogni caso possibile, l'aerazione naturale.



La commissione dovrà assicurare all'interno del locale di espletamento della prova la presenza di ogni materiale/sussidio didattico utile e/o necessario al candidato

RACCOMANDAZIONI

Oltre a evitare i ventilatori, è importante creare spesso gli ambienti chiusi, aprendo le finestre.

Impianti di condizionamento →

Rapporto ISS COVID-19 n. 5 del 21 aprile 2020

I componenti della commissione dovranno indossare per l'intera permanenza nei locali scolastici mascherina chirurgica che verrà fornita dal Dirigente Scolastico che ne assicurerà il ricambio dopo ogni sessione di esame (mattutina /pomeridiana).

Il candidato e l'eventuale accompagnatore dovranno indossare per l'intera permanenza nei locali scolastici una mascherina di comunità.

(si definiscono mascherine di comunità "mascherine monouso o mascherine lavabili, anche auto-prodotte, in materiali multistrato idonei a fornire un'adeguata barriera e, al contempo, che garantiscano comfort e respirabilità, forma e aderenza adeguate che permettano di coprire dal mento al di sopra del naso").

Non sono necessari ulteriori dispositivi di protezione.

Si precisa che le misure di distanziamento messe in atto durante le procedure di esame (uso mascherina e distanziamento di almeno 2 metri) non configureranno situazioni di contatto stretto (ndr senza DPI ed a distanza minore di 2.00 mt: aereo, treno, ecc.. o contatto con saliva e con le mani) infatti nel corso del colloquio il candidato potrà abbassare la mascherina assicurando però, per tutto il periodo dell'esame orale, la distanza di sicurezza di almeno 2 metri dalla commissione.

Anche per tutto il personale non docente, in presenza di spazi comuni con impossibilità di mantenimento del distanziamento, è necessario indossare la mascherina chirurgica.

Le mascherine dovranno essere gettate in busta chiusa nei contenitori dei rifiuti indifferenziati, all'uopo predisposti.

I componenti della commissione, il candidato, l'accompagnatore e qualunque altra persona che dovesse accedere al locale destinato allo svolgimento della prova d'esame dovrà procedere all'igienizzazione delle mani in accesso, pertanto **NON** è necessario l'uso di guanti.

I locali scolastici destinati allo svolgimento dell'esame di stato dovranno prevedere un ambiente dedicato all'accoglienza e isolamento di eventuali soggetti (candidati, componenti della commissione, altro personale scolastico) che dovessero manifestare una sintomatologia respiratoria e febbre. In tale evenienza il soggetto verrà immediatamente condotto nel predetto locale (n.d.r.: dal volontario della CRI o dall'addetto al primo soccorso) in attesa dell'arrivo dell'assistenza necessaria attivata secondo le indicazioni dell'autorità sanitaria locale. Verrà altresì dotato immediatamente di mascherina chirurgica, qualora dotato di mascherina di comunità.

Modalità di accesso dei fornitori

Durante tutto il periodo di svolgimento degli esami di stato, tutti coloro che, a qualsiasi titolo, devono accedere ai locali della scuola, saranno informati dal DSGA o dal personale addetto ed mediante cartellonistica affissa nelle aree di carico/scarico, delle precauzioni prese e da prendere al fine di ridurre il rischio di contaminazione.

In particolare, ricordare il divieto, da parte di chi ha sintomi quali febbre (maggiore di 37,5 °C), tosse, raffreddore, di accedere ai Locali della scuola e il divieto anche per coloro oggetti di provvedimenti di quarantena o risultati positivi al virus;

Una volta entrati all'interno del perimetro della scuola , gli autisti dei mezzi di trasporto devono rimanere a bordo dei propri mezzi e informare gli addetti al ricevimento: non è consentito l'accesso agli uffici e all'interno dei magazzini per nessun motivo.

Qualora il trasportatore deve necessariamente scendere dal mezzo per approntare le attività di carico e scarico, ferma il mezzo in una zona definita, quindi scende, e apre il portellone o il telo per permettere il carico e scarico della merce attenendosi in ogni caso alla rigorosa distanza di un metro da eventuali altre persone;

L'addetto al ricevimento, indossando guanti protettivi monouso, procede al prelievo del materiale e lo trasferisce (eventualmente con l'ausilio di carrelli) nell'apposita area all'uopo destinata;

Terminata l'operazione, l'addetto al ricevimento/trasferimento rimuove i guanti e si lava le mani;

Gli autisti potranno utilizzare esclusivamente servizi igienici dedicati, per cui è vietato l'utilizzo di quelli del personale dipendente

Indicazioni per i candidati con disabilità

Per favorire lo svolgimento dell'esame agli studenti con disabilità certificata sarà consentita la presenza di eventuali assistenti (es. OEPA, Assistente alla comunicazione); in tal caso per tali figure, non essendo possibile garantire il distanziamento sociale dallo studente, è previsto l'utilizzo di guanti oltre la consueta mascherina chirurgica.

Inoltre per gli studenti con disabilità certificata il Consiglio di Classe, tenuto conto delle specificità dell'alunno e del PEI, ha la facoltà di esonerare lo studente dall'effettuazione della prova di esame in presenza, stabilendo la modalità in video conferenza come alternativa.

MISURE SPECIFICHE PER I LAVORATORI

In riferimento all'adozione di misure specifiche per i lavoratori nell'ottica del contenimento del contagio da SARS-CoV-2 e di tutela dei lavoratori "fragili" si rimanda a quanto indicato nella normativa di riferimento.

L'individuazione dei lavoratori "fragili" può essere effettuata anche dal medico di base, qualora non sia possibile ricorrere al medico competente o ai servizi ASL.

INDICAZIONI DI INFORMAZIONE E COMUNICAZIONE

Delle misure di prevenzione e protezione di cui al presente documento, la scuola darà ampia diffusione, da realizzare on line (sito web scuola o webinar dedicato) e anche su supporto fisico ben visibile all'ingresso della scuola e nei principali ambienti di svolgimento dell'Esame di Stato.

È importante sottolineare, in conclusione, che le misure di prevenzione e protezione indicate contano sul senso di responsabilità di tutti nel rispetto delle misure igieniche e del distanziamento e sulla collaborazione attiva di studenti e famiglie nel continuare a mettere in pratica i comportamenti previsti per il contrasto alla diffusione dell'epidemia.

GRAZIE per l'attenzione

RSPP ing. Rosario FILPI